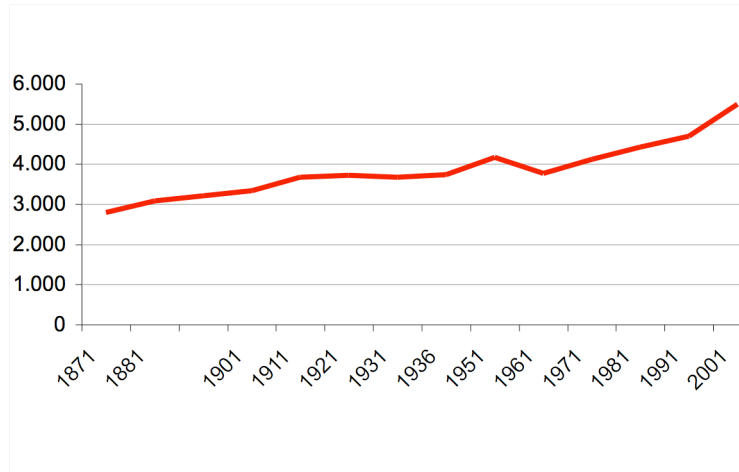


# POPOLAZIONE AI CENSIMENTI GENERALI

Tab. 1

<i>Anni</i>	<i>Popolazione residente</i>
1871(a)	2.785
1881	3.077
1901	3.336
1911	3.677
1921	3.711
1931	3.676
1936	3.742
1951	4.161
1961	3.763
1971	4.125
1981	4.422
1991	4.697
2001	5.482



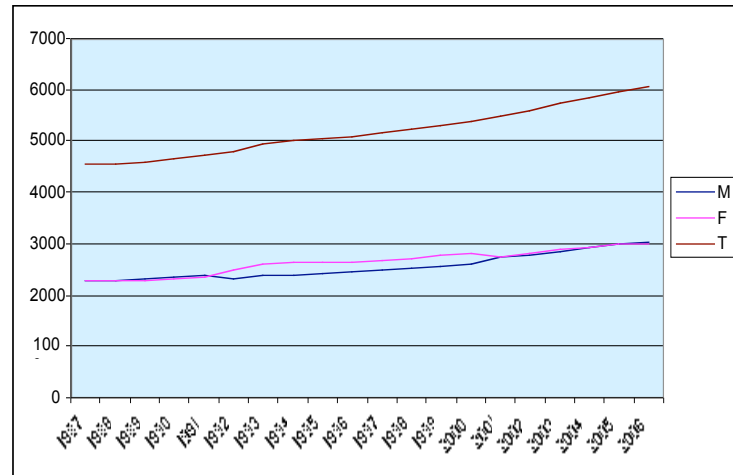
Nei 130 anni, compresi fra il 1871 (primo censimento) ed il 2001, la popolazione residente nel comune Castelgomberto è quasi raddoppiata. L'incremento negli ultimi 50 anni è stato pressoché costante (con un particolare sviluppo degli ultimi 10 anni), ad eccezione del censimento del 1961, dove il calo della popolazione è in gran parte dovuto ad un intervento straordinario di "pulizia dell'anagrafe". Tra il decennio 1951-1961 si è provveduto, infatti, a cancellare d'ufficio, dall'anagrafe comunale, molti cittadini emigrati all'estero (117) e dispersi in guerra (31), i quali risultavano ancora iscritti in occasione del censimento del 1951.

<sup>(a)</sup> Il primo censimento della popolazione in Italia venne effettuato nel 1861, a partire dall'Unità d'Italia. Nel Veneto il primo fu svolto nel 1871, perché solo nel 1866, a seguito della Terza guerra d'Indipendenza, furono annessi i comuni del distretto del Veneto, allora comprendente anche quello di Udine, e quelli del distretto mantovano. I censimenti vengono effettuati ogni dieci anni, a parte qualche eccezione (nel 1891 per difficoltà economiche e nel 1941 in occasione dell'ultima guerra mondiale)

## Popolazione negli ultimi 20 anni

Tab. 2

Anni	Maschi	Femmine	Totale	Variazione % anno preced.
1987	2269	2260	4529	-0,13
1988	2286	2262	4548	0,42
1989	2300	2270	4570	0,48
1990	2340	2318	4658	1,92
1991	2368	2363	4731	1,57
1992	2310	2507	4817	1,82
1993	2367	2582	4949	2,74
1994	2396	2619	5015	1,33
1995	2403	2636	5039	0,48
1996	2438	2651	5089	0,99
1997	2484	2684	5168	1,55
1998	2522	2718	5240	1,39
1999	2544	2762	5306	1,26
2000	2586	2807	5393	1,64
2001	2737	2745	5482	1,65
2002	2795	2811	5606	2,26
2003	2868	2875	5743	2,44
2004	2925	2912	5837	1,63
2005	2977	2984	5961	2,12
2006	3036	3009	6045	1,41



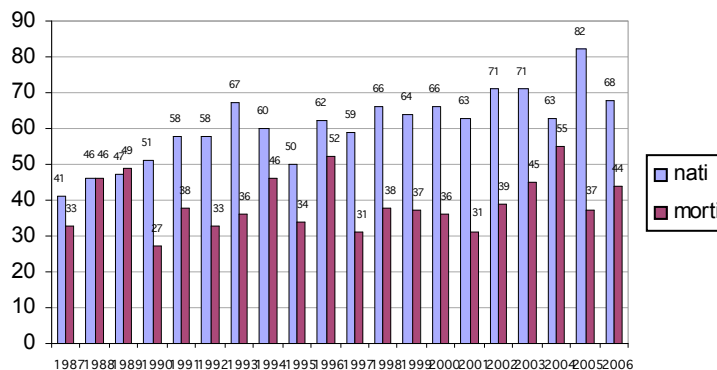
La popolazione negli ultimi 20 anni è cresciuta ad un tasso medio annuo dell'1,67%.

Gli ultimi anni 80 e a metà degli anni 90 l'incremento è stato inferiore all'1% (nel 1987 la popolazione è addirittura calata). Il maggiore sviluppo demografico (superiore al 2%) si è verificato nel 1993 (2,74%) e negli anni 2002, 2003 e 2005.

Anni	Nati	Morti	Saldo naturale
1987	41	33	8
1988	46	46	0
1989	47	49	-2
1990	51	27	24
1991	58	38	20
1992	58	33	25
1993	67	36	31
1994	60	46	14
1995	50	34	16
1996	62	52	10
1997	59	31	28
1998	66	38	28
1999	64	37	27
2000	66	36	30
2001	63	31	32
2002	71	39	32
2003	71	45	26
2004	63	55	8
2005	82	37	45
2006	68	44	24

## Flussi demografici negli ultimi 20 anni

Tab. 3/a - Movimento naturale (nati-morti)



**Tasso di natalità:** dal 9,05 del 1987 si è passati all'11,31 del 2006. Il livello più elevato si è registrato nel 2005 con un tasso pari al 13,91 (9,5 in Italia e 9,8 in Veneto) .

**Tasso di mortalità:** negli ultimi vent'anni il tasso è rimasto quasi invariato (7,29 nel 1987 e 7,32 nel 2006). Nel 1989 si è registrato il tasso più alto (10,72). In Italia e nel Veneto (l'ultimo dato disponibile e relativo al 2005) il tasso è stato rispettivamente 9,7 e 9,8.

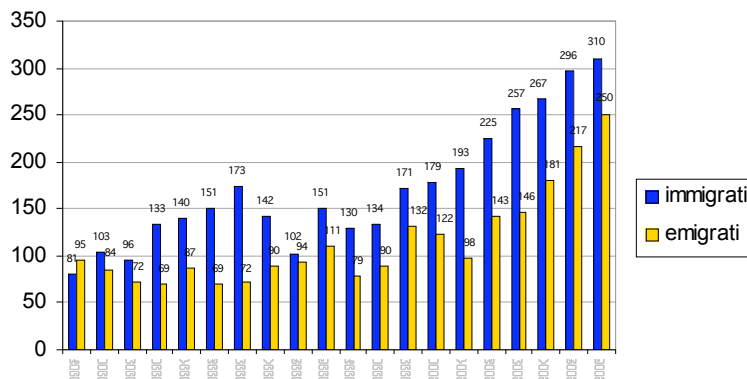
(a) Rapporto tra nati vivi e popolazione residente media per 1.000 abitanti. Significa che nel 2006 (tasso=11,31) ogni 1.000 abitanti vi sono stati 11,31 nati.

(b) Rapporto tra numero dei decessi e popolazione residente media per 1.000 abitanti. Significa che nel 2006 (tasso=7,32) ogni 1.000 abitanti sono decedute 7,32 persone.

Anni	Immigrati	Emigrati	Saldo migratorio
1987	81	95	-14
1988	103	84	19
1989	96	72	24
1990	133	69	64
1991	140	87	53
1992	151	69	82
1993	173	72	101
1994	142	90	52
1995	102	94	8
1996	151	111	40
1997	130	79	51
1998	134	90	44
1999	171	132	39
2000	179	122	57
2001	193	98	95
2002	225	143	82
2003	257	146	111
2004	267	181	86
2005	296	217	79
2006	310	250	60

## Flussi demografici negli ultimi 20 anni

Tab. 3/b - Movimento migratorio (immigrati-emigrati)



### Tasso migratorio

Nel 1987 si è registrato l'unico saldo migratorio negativo (più emigrati che immigrati) che ha comportato un corrispondente tasso pari a - 3,09. Nel 1993 si è avuto invece il tasso più elevato, pari a 20,59, mentre nel 2006 ha raggiunto la quota di 9,98.

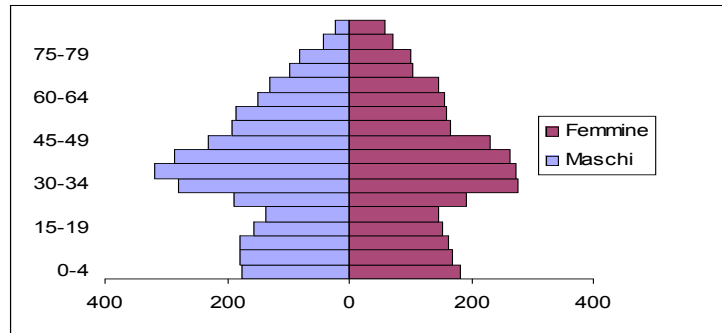
In Italia e nel Veneto (l'ultimo dato disponibile e relativo al 2005) il tasso è stato rispettivamente 5,2 e 7,4, mentre a Castelgomberto, nello stesso anno, questo indicatore è stato pari a 13,40.

(a)Rapporto tra il saldo migratorio dell'anno e l'ammontare medio della popolazione residente, moltiplicato per 1.000..

# POPOLAZIONE RESIDENTE ANNO 2006

Tab. 4/a- Per classi di età e sesso

Classi età	Maschi	Femmine	Totale
0-4	176	182	358
5-9	180	169	349
10-14	179	162	341
15-19	157	152	309
20-24	137	145	282
25-29	188	193	381
30-34	281	277	558
35-39	320	272	592
40-44	287	262	549
45-49	231	232	463
50-54	192	165	357
55-59	184	160	344
60-64	150	157	307
65-69	131	145	276
70-74	98	104	202
75-79	82	101	183
80-84	41	73	114
85 e più	22	58	80



### **Indice di vecchiaia** <sup>(a)</sup>

Nel 2006 l'indice è pari a 81,58, un dato abbastanza soddisfacente se raffrontato con quelli riscontrati nel 2005 a livello nazionale (137,8) e nella nostra regione (137,3).

### **Indice di dipendenza** <sup>(b)</sup>

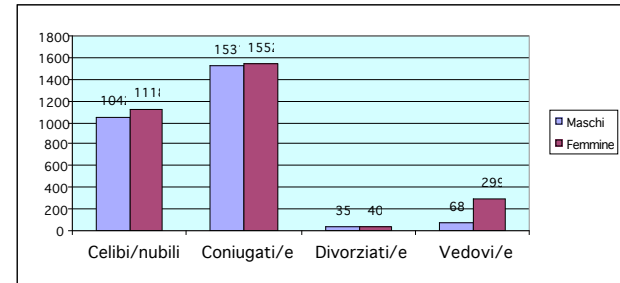
Nel 2006 l'indice è pari a 45,94, anche questo inferiore ai dati riscontrati nel 2005 sia a livello nazionale (50,7) che in Veneto (47,4).

(a) Rapporto tra la popolazione anziana (65 anni e oltre) e la popolazione più giovane (0-14 anni). Sostanzialmente stima il grado di invecchiamento di una popolazione; valori superiori a 100 indicano una maggiore presenza di soggetti anziani rispetto ai giovanissimi.

(b) Rapporto percentuale tra il numero di individui che in via presuntiva non sono autonomi per ragioni demografiche, cioè gli anziani e i giovanissimi, e che perciò sono dipendenti, e il numero di coloro che si presume debbano sostenerli con la loro attività.

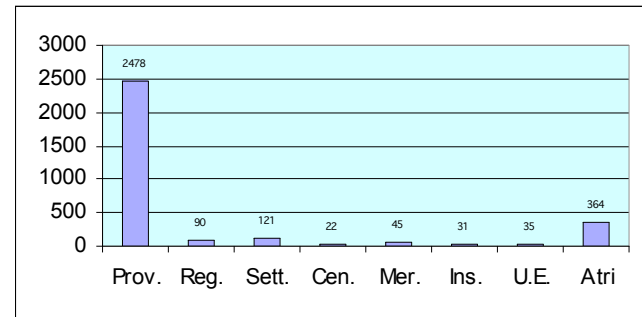
**Tab. 4/b – Per stato civile e sesso**

<i>Stato civile</i>	<i>Maschi</i>	<i>Femmine</i>	<i>Totale</i>
Celibi/nubili	1042	1118	2.160
Coniugati/e	1531	1552	3.083
Divorziati/e	35	40	75
Vedovi/e	68	299	367



**Tab. 4/c – Per provenienza**

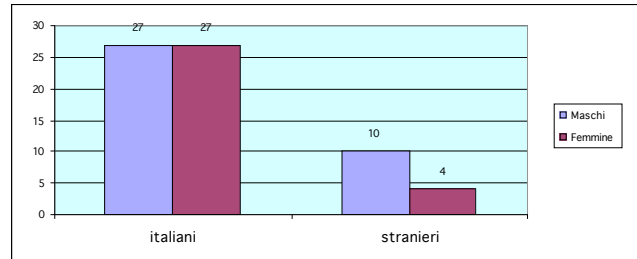
Altri comuni della provincia (Prov)	2478
Altre province della regione (Reg)	90
Altre regioni dell'Italia Settentr.(Sett)	121
Italia Centrale (Cen)	22
Italia Meridionale (Mer)	45
Italia Insulare (Ins)	31
Unione Europea (U.E.)	35
Altri Stati stranieri (Altri)	364
<b>Totale</b>	<b>3.186</b>



# Movimenti demografici anno 2006

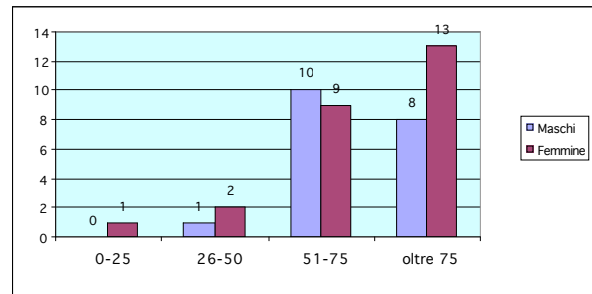
Tab. 5/a – Nascite per sesso e cittadinanza

Sesso	italiani	stranieri	Totale
Maschi	27	10	37
Femmine	27	4	31
Totale	54	14	68



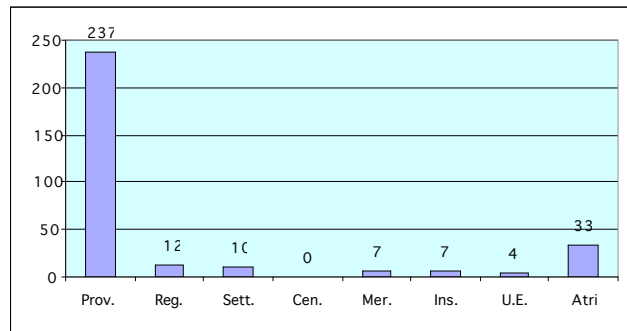
Tab. 5/b – Morti per sesso ed età

Fasce d'età	Maschi	Femmine	Totale
0-25	0	1	1
26-50	1	2	3
51-75	10	9	19
oltre 75	8	13	21
Totale	19	25	44



Altri comuni della provincia (Prov)	237
Altre province della regione (Reg)	12
Altre regioni dell'Italia Settentrionale(Stt)	10
Italia Centrale (Cen)	0
Italia Meridionale (Mer)	7
Italia Insulare (Ins)	7
Unione Europea (U.E.)	4
Altri Stati stranieri (Altri)	33
<b>Totale</b>	<b>310</b>

**Tab. 6/a – Immigrazioni per provenienza**



Altri comuni della provincia (Prov)	230
Altre province della regione (Reg)	6
Altre regioni dell'Italia Settentrionale(Stt)	3
Italia Centrale (Cen)	0
Italia Meridionale (Mer)	3
Italia Insulare (Ins)	1
Unione Europea (U.E.)	4
Altri Stati stranieri (Altri)	3
<b>Totale</b>	<b>250</b>

**Tab. 6/b – Emigrazioni per destinazione**

