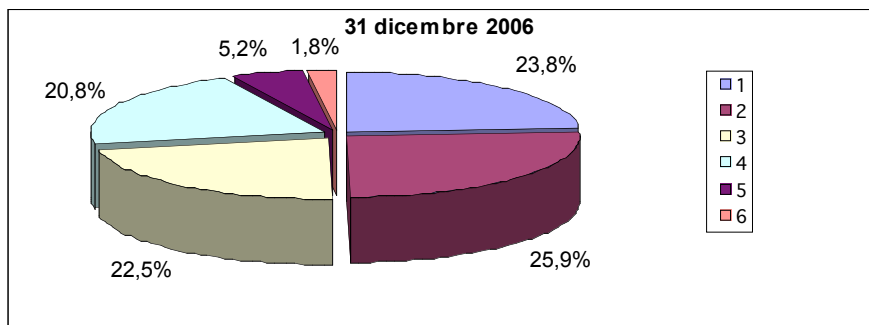


LA STRUTTURA DELLE FAMIGLIE RESIDENTI

Definizione di famiglia anagrafica: un insieme di persone legate da vincolo di matrimonio, parentela, affinità, adozione, tutela o da vincoli affettivi, coabitanti ed aventi dimora abituale nello stesso comune.

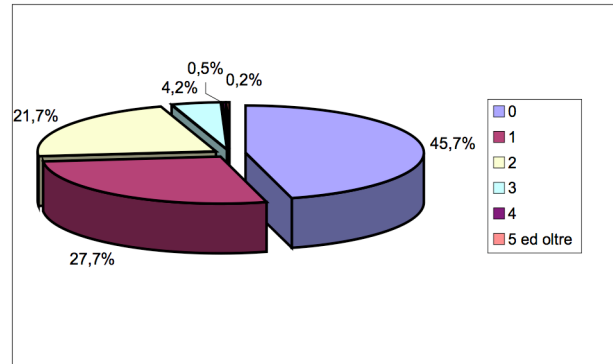
Tab. 1 - Composizione dei nuclei familiari
Censimenti 1981-1991-2001 e al 31 dicembre 2006

Anno	N. COMPONENTI						Totale famiglie	N. medio componenti
	1	2	3	4	5	6 o più		
1981	202	318	306	328	151	87	1392	3,18
1991	207	402	444	366	124	42	1585	2,96
2001	380	544	516	406	131	29	2006	2,73
2006	545	594	515	476	118	42	2290	2,64



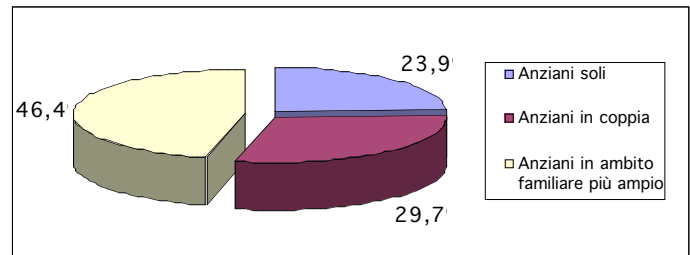
Tab. 2 - Presenza di figli nelle famiglie - 31 dicembre 2006

N. figli	N.Famiglie
0	1047
1	635
2	496
3	97
4	11
5 ed oltre	4



Tab. 3 - Presenza degli anziani (oltre 65 anni) nelle famiglie – 31 dicembre 2006

Anziani soli	204
Anziani in coppia	254
Anziani in ambito familiare più ampio	397



L'evoluzione demografica, sociale ed economica del nostro Paese incide profondamente sulle strutture familiari; è aumentato il numero delle famiglie, da 19.909.003 del 1991 si è passati nel 2001 a 21.503.088, mentre il numero medio dei suoi componenti si è ridotto da 2,8 a 2,6....

....continuano a ridursi – sia in termini di frequenza sia di ampiezza – le famiglie di più grandi dimensioni (4 e più componenti) e aumentano le famiglie unipersonali anche in conseguenza del progressivo invecchiamento della popolazione.”

(ISTAT- 14° Censimento generale della popolazione e delle abitazioni).

Anche a Castelgomberto, pur se in modo un po' meno accentuato, si assiste a queste modificazioni della struttura della famiglia: nel 2005 il numero medio dei componenti per famiglia nel nostro comune era pari a 2,6, mentre nel Veneto ed in Italia era 2,5.

ALCUNE CURIOSITA'

Cognomi più diffusi: Schiavo (161), Fortuna (159), Pretto (93), Giuriato (82), Peruzzi (72)

Nomi maschili più diffusi: Giovanni (83), Marco (68), Andrea (67), Giuseppe (64), Antonio (56)

Nomi femminili più diffusi: Maria (70), Michela e Paola (43), Anna (42), Elena e Francesca (40)